



INFORME:

Propuestas deportivas de clubes y otras instituciones ,
participantes, recursos
materiales y humanos, necesidades y otros aspectos.
-Ligas y Asociaciones similares.
-propuestas individuales.

DIRECCIÓN GENERAL DE DEPORTES

INSTITUTO DEPARTAMENTAL DE ESTADÍSTICA Y ESTUDIOS
PARA EL DESARROLLO TERRITORIAL



Intendencia
de San José





SE ENTREVISTARON:

97 clubes e instituciones con distinto grado de organización y formalización de la Sociedad Civil con propuestas de distintas disciplinas deportivas, ubicados dentro del departamento o que participan de alguna actividad regular realizada por entidades de San José.

Distribución por localidades: 53 de San José, 13 de Ciudad del Plata, 8 de Libertad, 3 de Rodríguez, 2 de Ecilda Paullier, 2 de Puntas de Valdez, 1 de Rafael Peraza, 2 de Ituzaingó, 2 de Kiyù, 1 de Cufre, 9 de la zona rural y 1 de Santiago Vázquez.

-Las entrevistas fueron realizadas entre la segunda quincena de marzo y la segunda quincena de agosto y los datos fueron procesados durante el mes de septiembre .



Intendencia
de San José



- Se recogió información también de nueve ligas y asociaciones similares.

-31 propuestas individuales.

- Y se relevaron, mayormente mediante observación, 184 infraestructuras y espacios para la practica del deporte no pertenecientes a ninguna de los 97 clubes e instituciones mencionados más arriba.



Intendencia
de San José

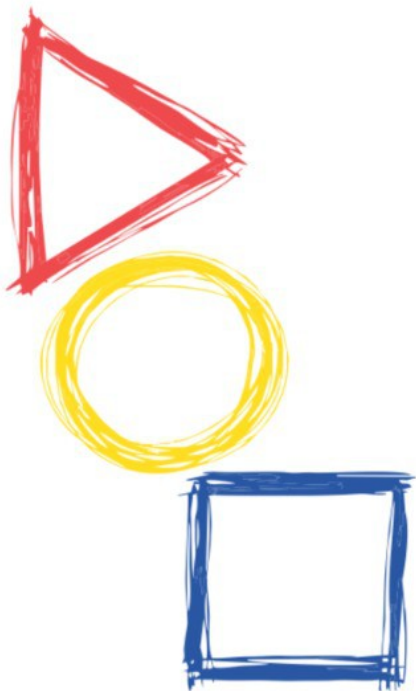


Se destacan 45 propuestas de fútbol.

30 de fútbol sala (la Liga Maragata de fútbol sala) informó de 42 propuestas locales, una decena de basketball y de ciclismo y/o montañabike, una veintena si agrupamos distintas disciplinas.

En total las instituciones informaron de 8.477 personas entre niños , adolescentes y adultos que participan de sus diferentes propuestas.

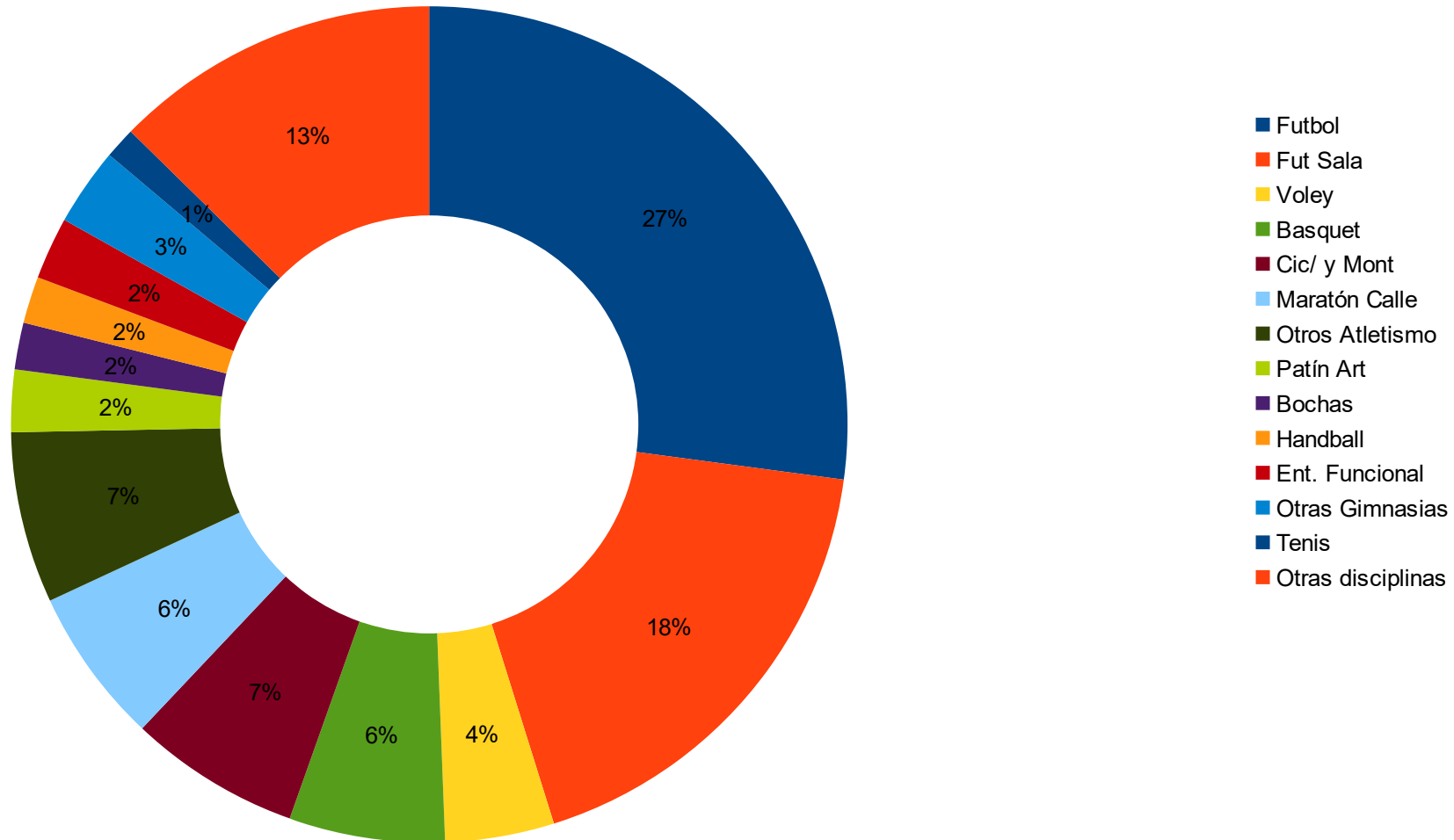
Destacan 5.705 en fútbol , más de 623 en basketball 551 en fútbol sala. Como se ve en el grafico , el fútbol representa el 67% de quienes participan de algunas propuestas deportivas de estas instituciones y clubes.



Intendencia
de San José

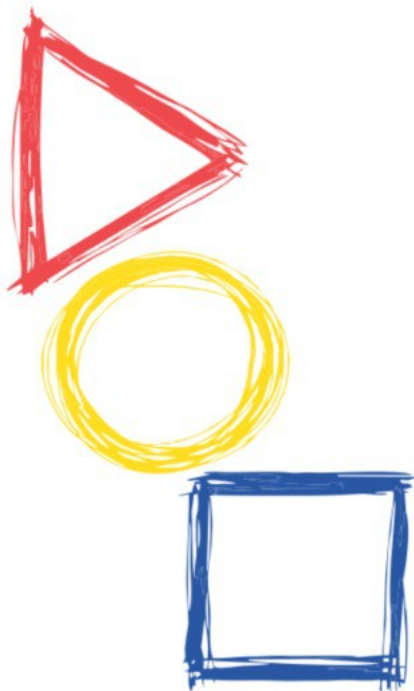
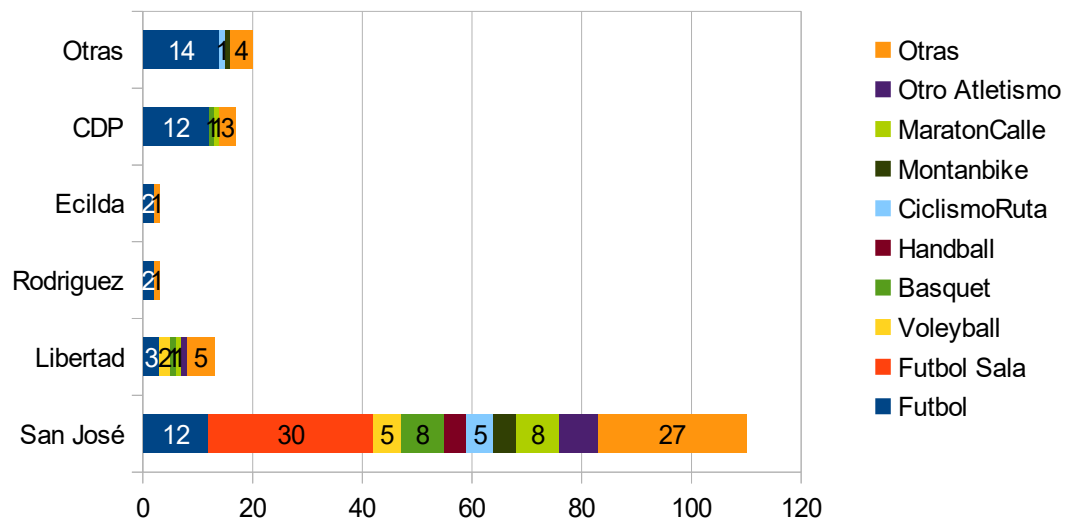
Propuestas de disciplinas deportivas relevadas

En 97 instituciones



Una síntesis de la distribución de las propuestas de distintas disciplinas deportivas por localidades es la siguiente:

Resumen de propuestas de disciplinas deportivas relevadas por localidades





De 0 a 12 años tenemos una población 3.422 niños y niñas, que representan el 40% del total. Si dentro de ese intervalo de edades , observamos por género , tenemos 693 niñas(20%) y 2.749 niños (80%).

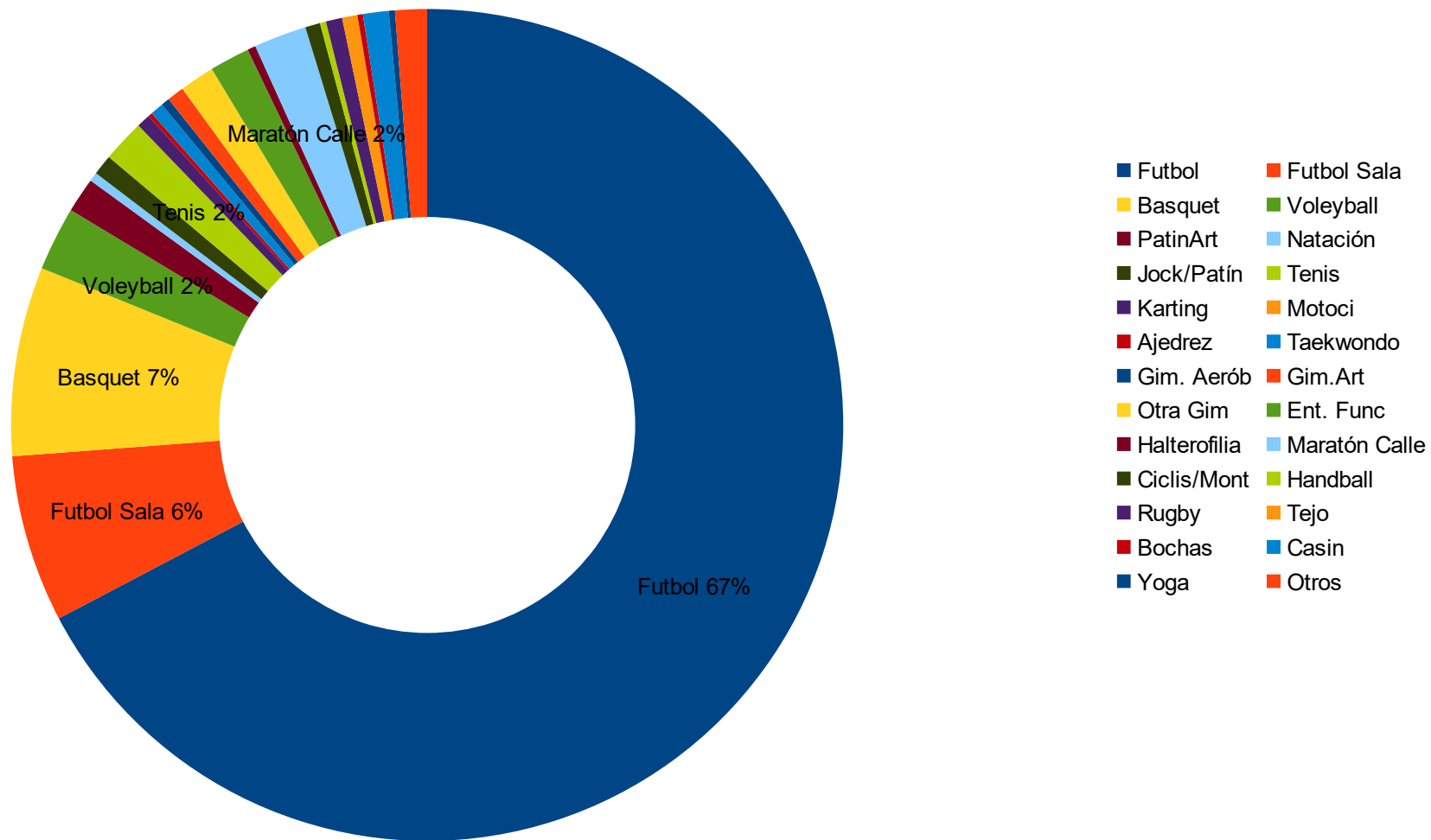
Entre los adolescentes de 13 a 17 años , la población total es de 1550 el (18 % del total), también con una predominancia de los varones que representan el 80% del intervalo etario.

Por lo tanto, los niños y los adolescentes representan sumados el 58 % del total de las personas que practican algún deporte en estas 97 instituciones relevadas.

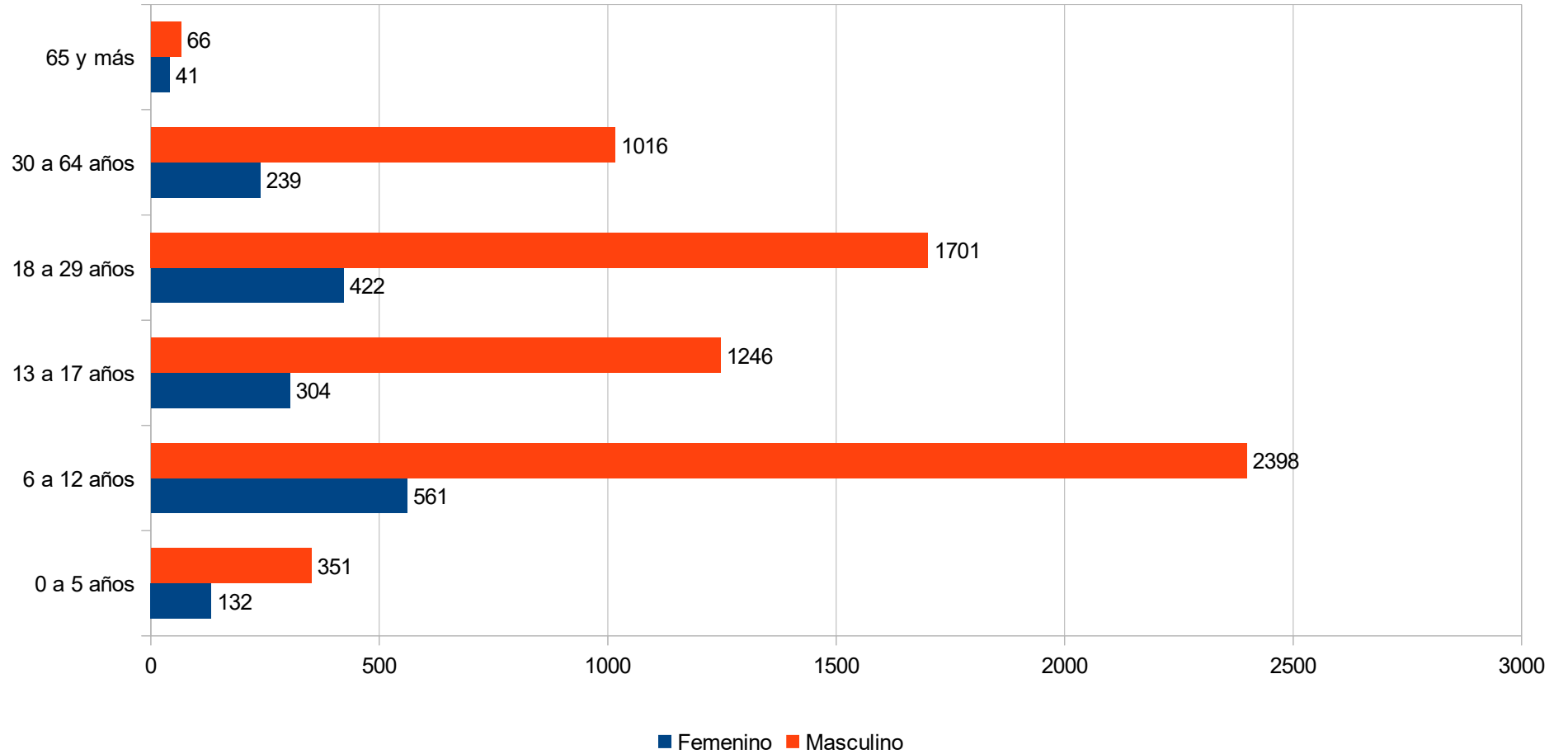


Intendencia
de San José

Participantes por disciplinas en porcentajes



Distribución por género y edades

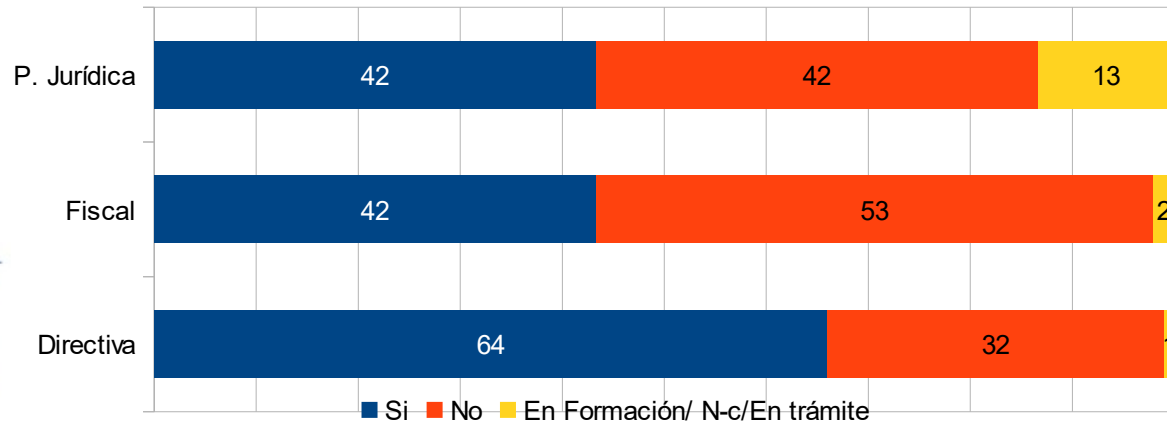


NIVEL DE FORMALIZACIÓN:

En el grafico siguiente se presenta

el grado de formalización de cada institución, según los siguientes criterios:
Que tenga o no Comisión Directiva, que tenga o no Comisión Fiscal
y que posea o no personería Jurídica y en que situación esta la misma.

Formalización según Directiva, Fiscal y PJ



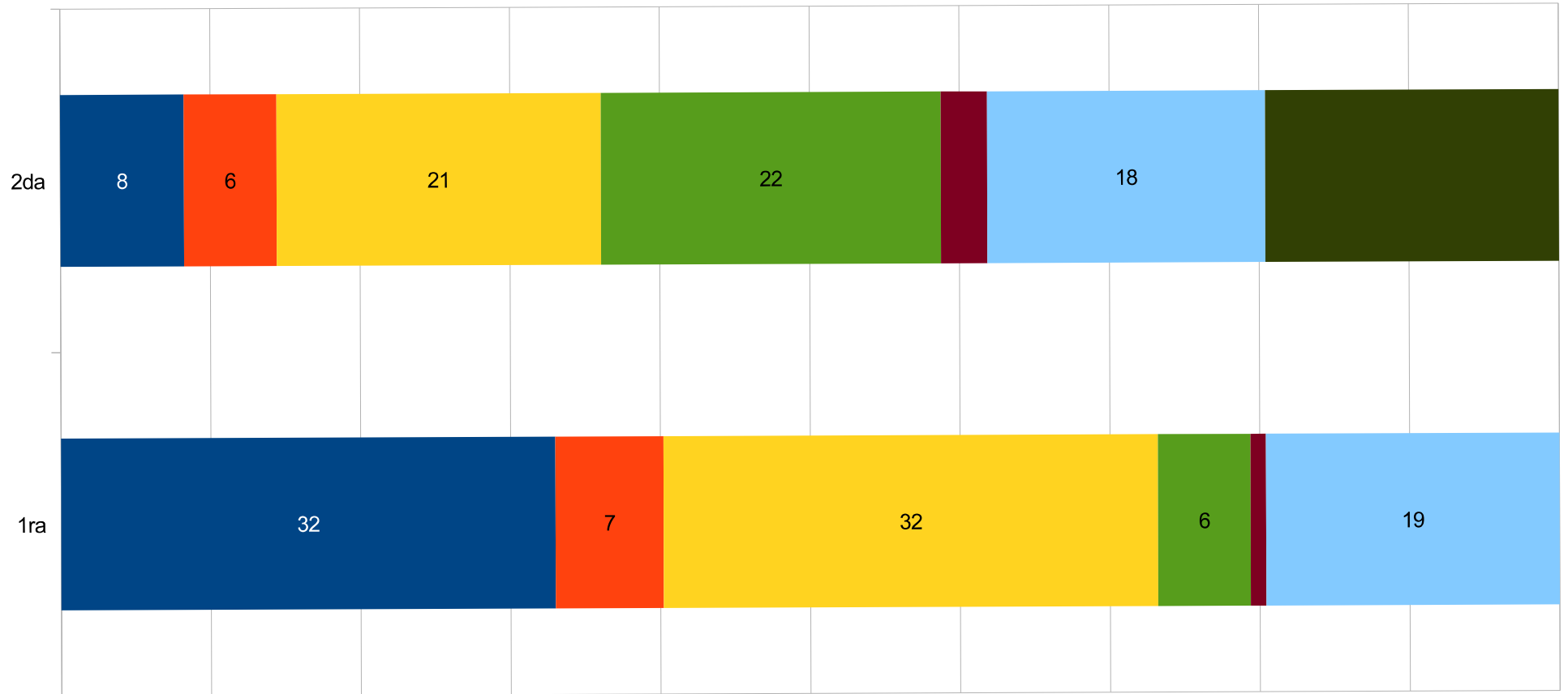
FUENTES DE INGRESOS Y SOPORTE SOCIAL

Como primera fuente de ingreso , las dos terceras partes de las instituciones, las concretan en dos rubros :

Cuota social , rifas y colaboraciones.

Cuando vemos la segunda fuente de ingresos, la cuota social baja a 8,2%, pero las rifas y colaboraciones se mantiene como segunda mas nombrada. 53 instituciones y clubes tienen entre sus dos principales fuentes de ingresos las rifas y las colaboraciones , mientras para 40 (32+8) , la cuota social es la primera o la segunda fuente de ingresos

Fuentes de ingresos según 1ra y 2da mencionadas



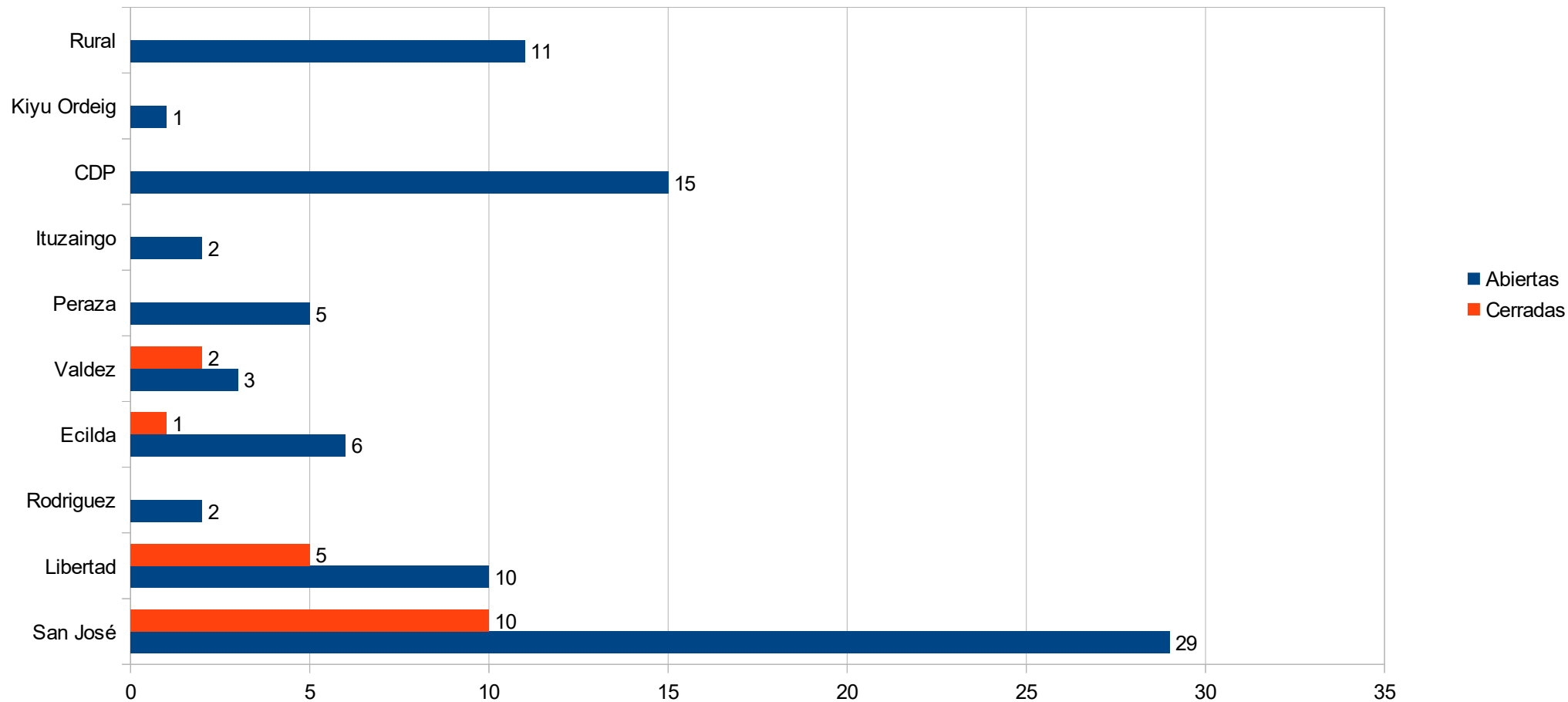
■ Cuota Social ■ Venta de entradas y espec ■ Rifas y colab ■ Sponsors
■ Venta esp. Publi. ■ Otros ■ No tiene otro ingreso



Total socios y colaboradores 8174

Canchas abiertas y cerradas según localidades

Disponibles por 97 clubes e instituciones relevados



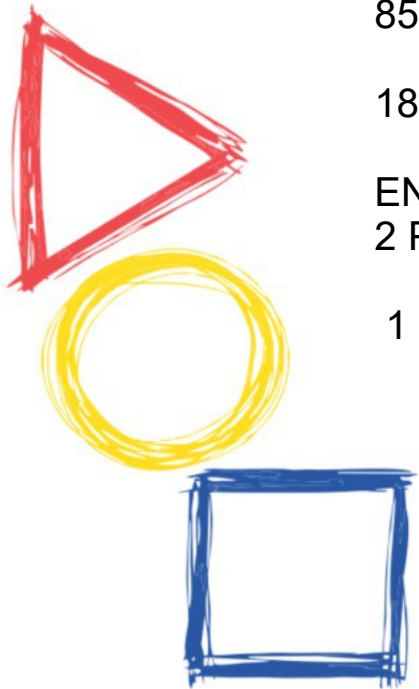


TOTAL:
85 ABIERTAS

18 CERRADAS

ENTRE ESTAS INSTITUCIONES HAY :
2 PISCINAS ABIERTAS

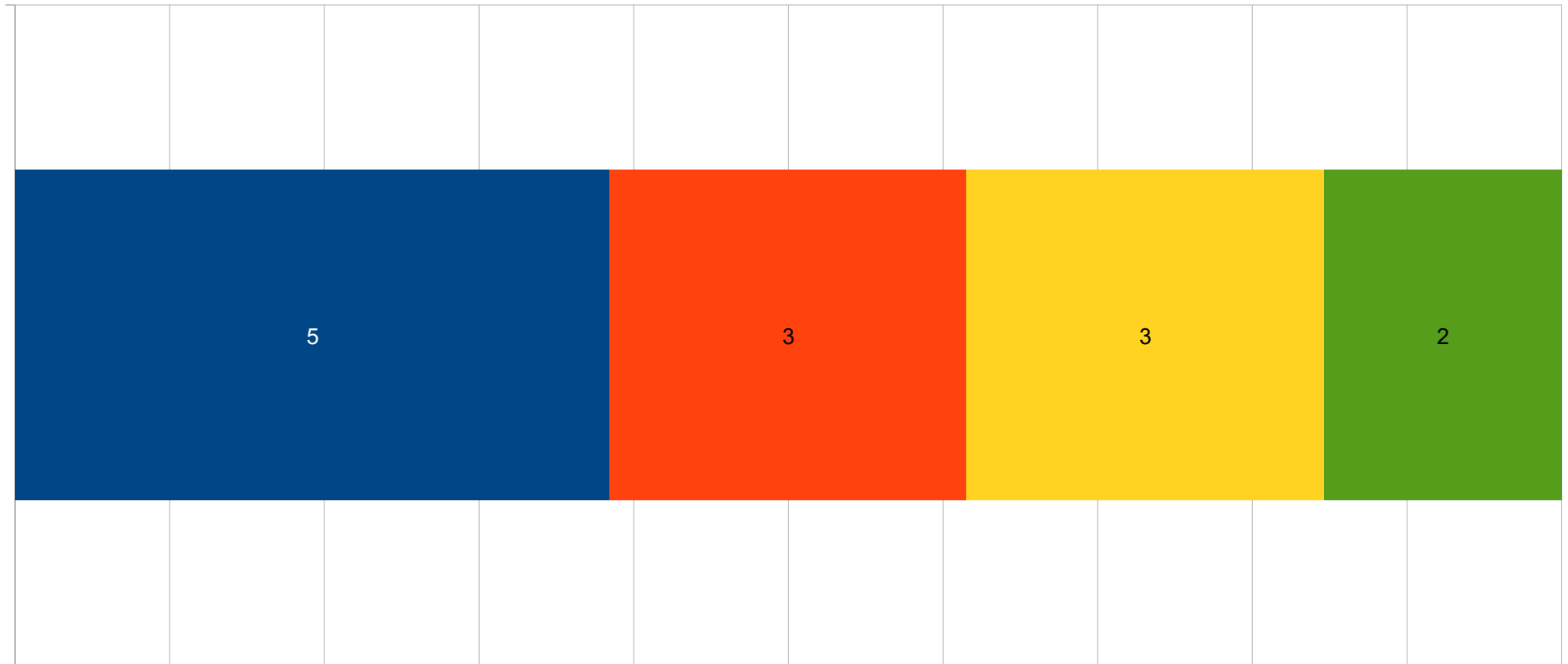
1 EN SAN JOSÉ , 1 EN LIBERTAD



Intendencia
de San José

Apoyos por convenios y otros transferidos por organismos del gobierno central

Ultimos 10 años

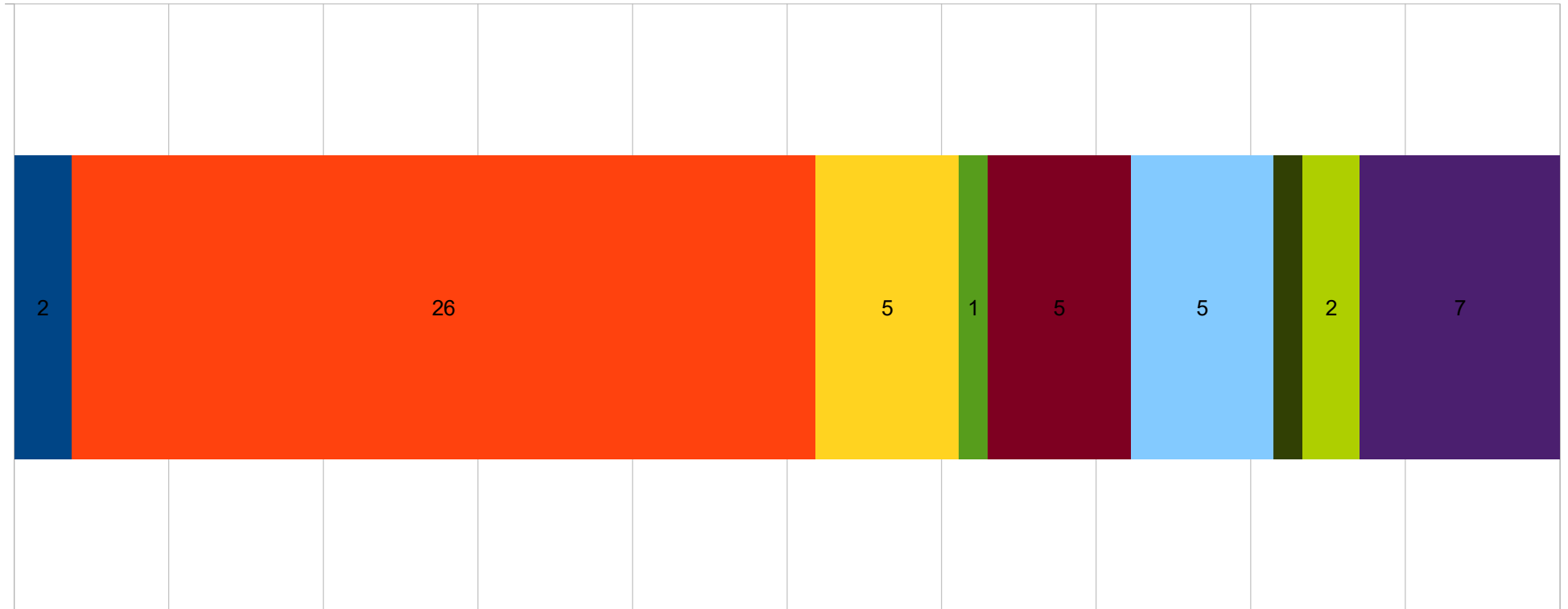


Número de clubes

■ MTOP ■ MEC ■ SND ■ Otro

Apoyos transferidos por la ISJ según tipo

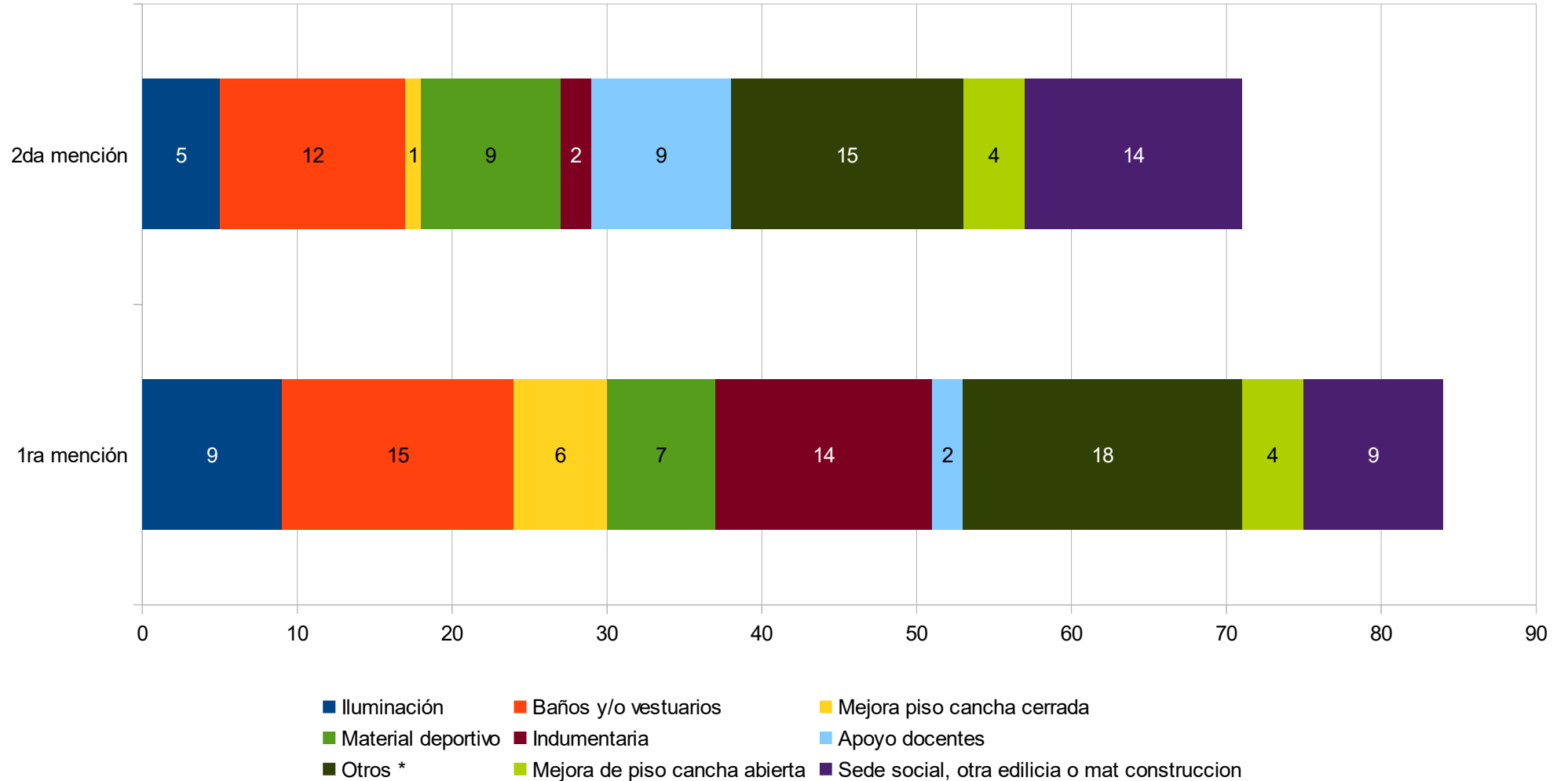
Últimos 10 años



Número de clubes

- Donación predio
- Materiales construcción
- Iluminación o materiales
- Indumentaria
- Limpieza predio
- Partida dinero unica
- Partida periódica
- Combustible traslados
- Otro apoyo

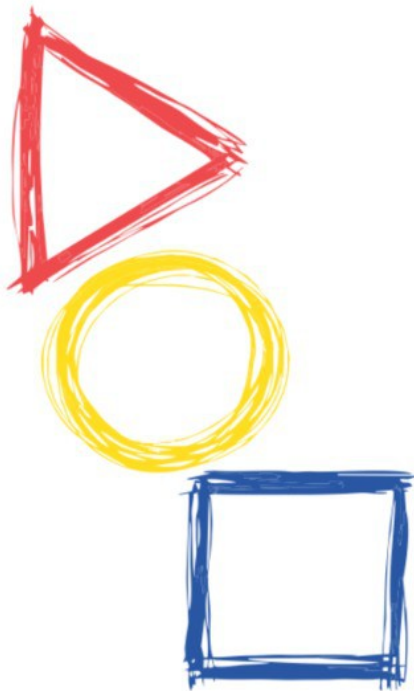
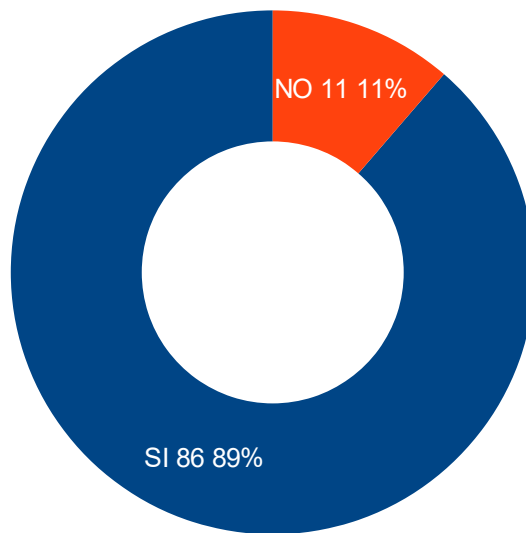
Necesidades según 1ra y 2da mención de los que manifiestan alguna



ENTRENADORES Y PREPARADORES FÍSICO

86 de los 97 clubes relevados tienen recursos humanos, destinados al entrenamiento deportivo de las disciplinas que ofrecen

Instituciones con y sin Entrenadores Deportivos



En este grupo de clubes e instituciones con Entrenadores Deportivos tenemos a 331 personas que cumplen la función.

De ese total 211 tienen formación como entrenadores de sus respectivas disciplinas ; 32 son licenciados en educación física

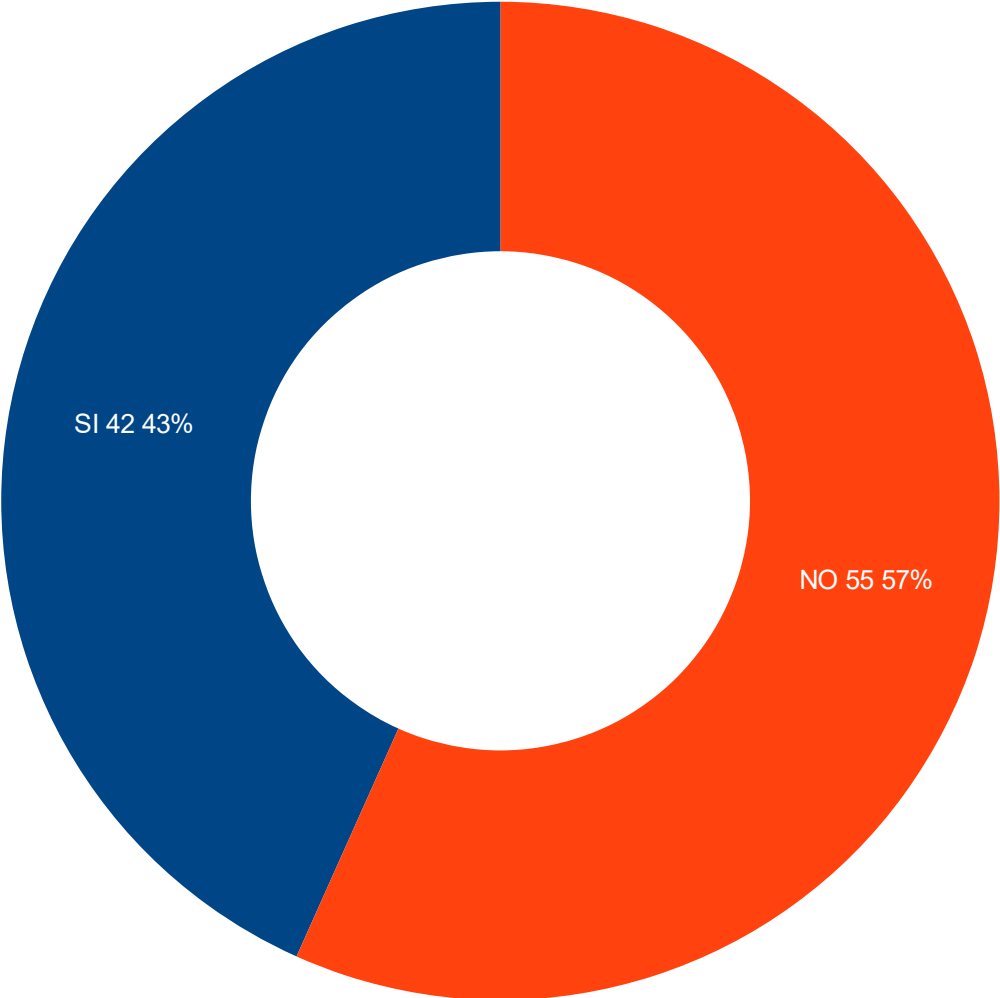
68 son aficionados y 20 son estudiantes ya sea de entrenador técnico o de alguna opción deportiva.

En la mayoría, en 56, los entrenadores deportivos no reciben ninguna remuneración, mientras que en 28 tienen algún tipo , ya sea como salario mensual u otra forma .

En cuanto a los preparadores físicos, en 42 instituciones existe la figura de preparador físico, Mientras que en 55 no existe.

Aclarar que hay instituciones donde quien ejerce la función de entrenador técnico, tiene formación en Educación Física y cumple las dos tareas.

Instituciones con y sin Preparadores Físicos





Se preguntó a los entrevistados , si la institución se orientaba al deporte competitivo o comunitario.

97 instituciones relevadas: 22 dijeron dedicarse solo a lo comunitario y 17 solo a lo competitivo. 23 dijeron hacerlo con énfasis en el comunitario , seis con énfasis competitivo y 28 a ambos por igual.

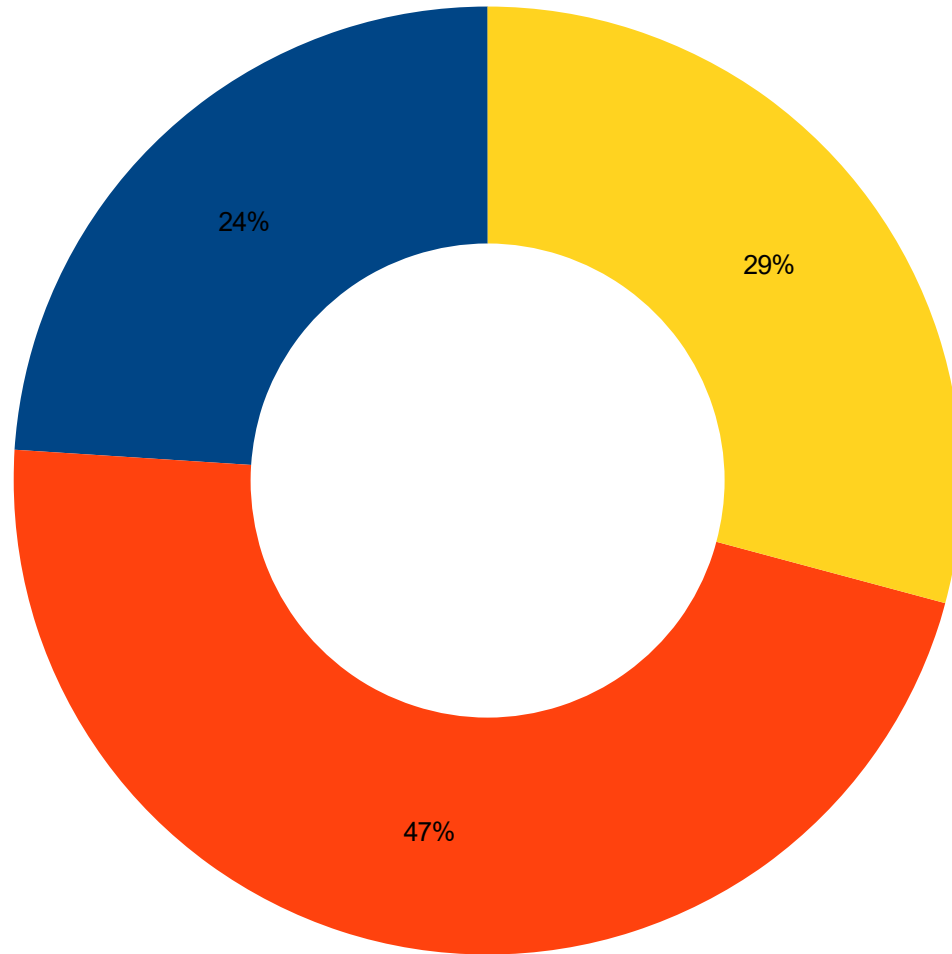
45 INSTITUCIONES VOLCADAS CON ALGÚN GRADO DE ÉNFASIS EN EL DEPORTE COMUNITARIO, 23 VOLCADAS CON ALGÚN GRADO DE ÉNFASIS COMPETITIVO, Y 28 QUE REPARTEN LA ORIENTACIÓN.

LO COMUNITARIO ESTÁ PRESENTE EN 79 (81%) DE LAS 97 INSTITUCIONES.



Intendencia
de San José

Orientación según comunitario o competitivo



■ Competitivo o c/ énfasis ■ Comunitario o c/ énfasis ■ Ambos por igual

Se consideró, relevante tener en cuenta en el censo una perspectiva de género que nos permitiera al menos cuantificar cual es la participación de la mujer tanto en la conducción de las instituciones como entre los recursos humanos destinados a las distintas disciplinas deportivas.

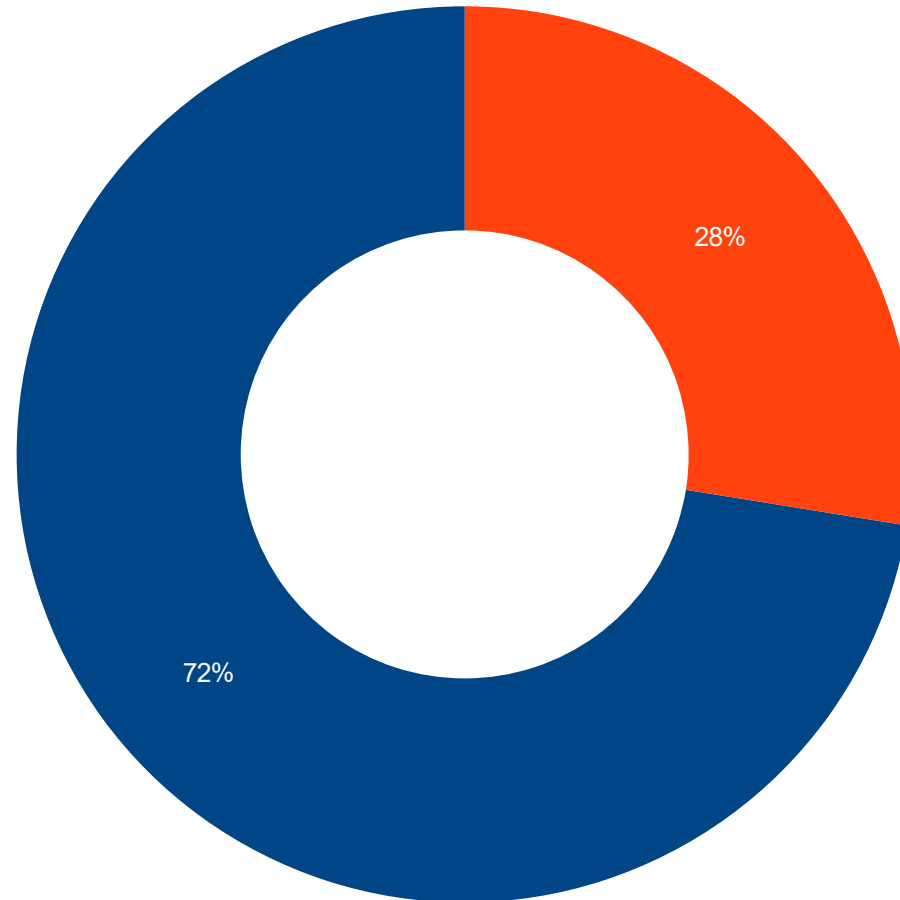
En 33 de las 97 instituciones , hay participación de la mujer solo en la directiva.

En 16 hay tanto en directiva como en comisión fiscal, y en una hay sólo en la fiscal.

Es decir que en 50 instituciones , la mujer tiene participación en alguna de las dos comisiones que rigen los destinos de los clubes.

Comisiones de participación de la mujer en porcentaje

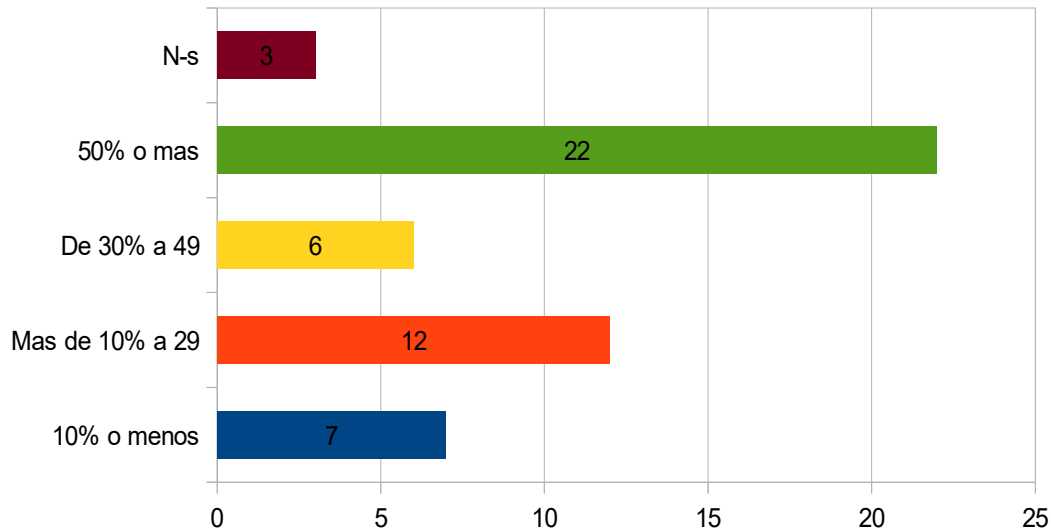
En clubes e instituciones con comisiones



■ En directiva y/o Fiscal ■ No hay mujeres en ninguna

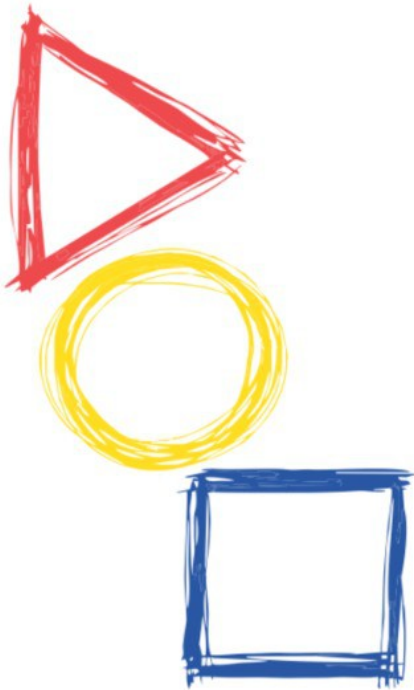
En 22 de los clubes que tienen mujeres en ese ámbito , la participación es del 50% o más de los integrantes que conforman esa comisión ; en 6 está ente el 30 y el 49 %; en 12 de las instituciones , la participación se ubica entre el 10y 29%, y en 7 es menos del 10%. Tres no informan al respecto .

Clubes por porcentaje de participación de mujeres en Directiva






De las 97 instituciones , en 23 hay mujeres tomando parte de los planteles de entrenadores o técnicos deportivos . Por su parte entre los preparadores físicos , participan mujeres en ocho instituciones.




Intendencia
de San José

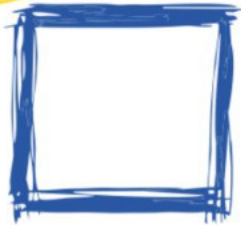
PANDEMIA



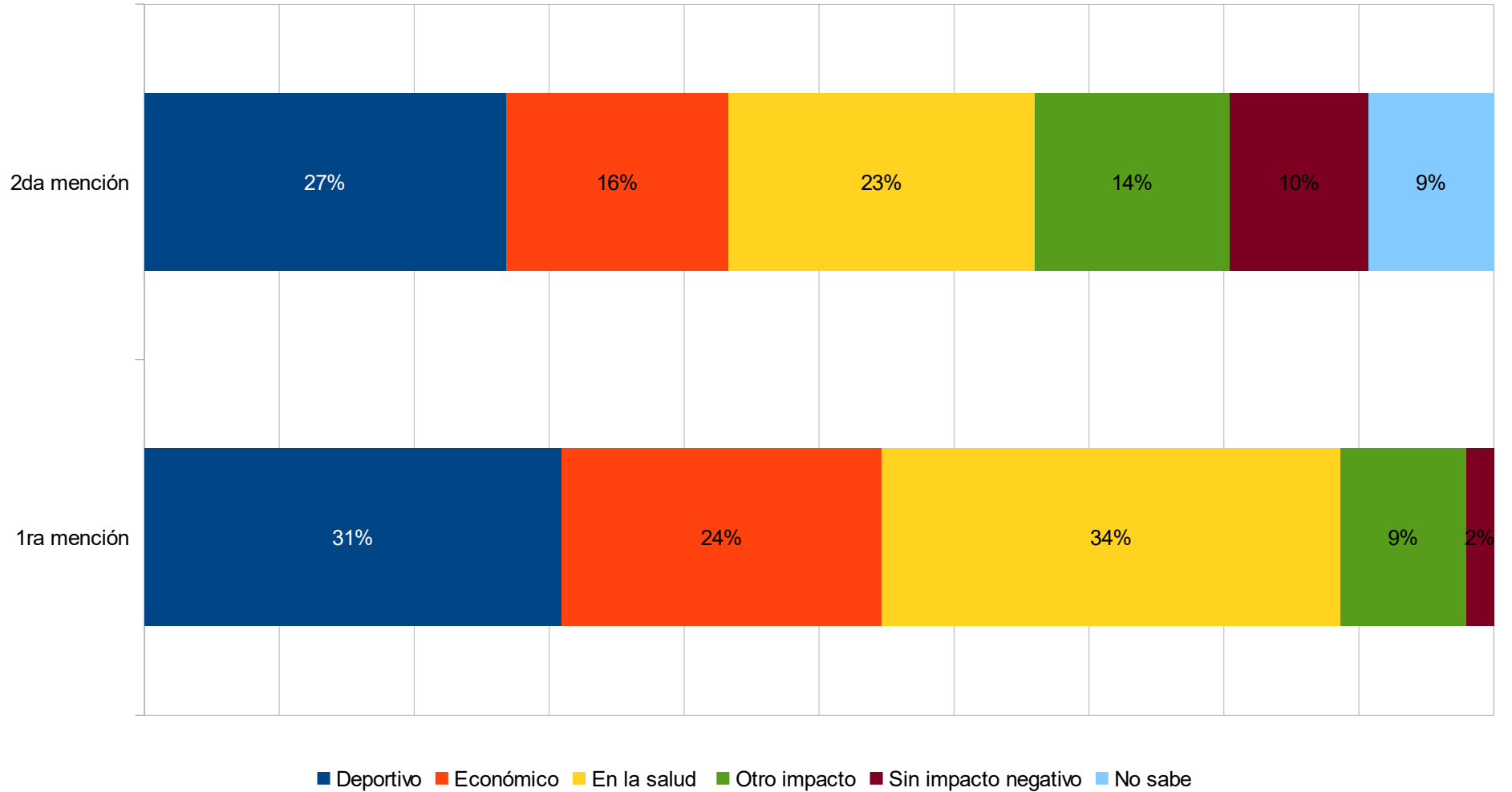
De las 97 , solo seis informan que mantuvieron todas sus actividades funcionando durante la emergencia; parcialmente 40 y sin ninguna actividad, 50 organizaciones.



56 instituciones consideraron que los principales dos impactos estuvieron en lo deportivo; 55 en la salud de sus deportistas o destinatarios. Y el otro impacto importante evaluado es el económico , mencionado como primer o segundo impacto mas importante , por 39 instituciones.



Percepción de los impactos negativos de la pandemia 1ra y 2da mención





En el marco del censo se relevo 9 ligas y asociaciones de distintas disciplinas .

- Liga mayor de San José ,
- Liga Regional de Ecilda Paullier ,
- Liga de fútbol Infantil de San José;
- Liga de fútbol Infantil Rincon de Ciudad del Plata;
- Liga de basquetball de San José ;
- Asociación de Voleibol ,
- Federación Atlética de San José,
- Liga Maragata de Fútbol Sala
- Superliga Futsal.

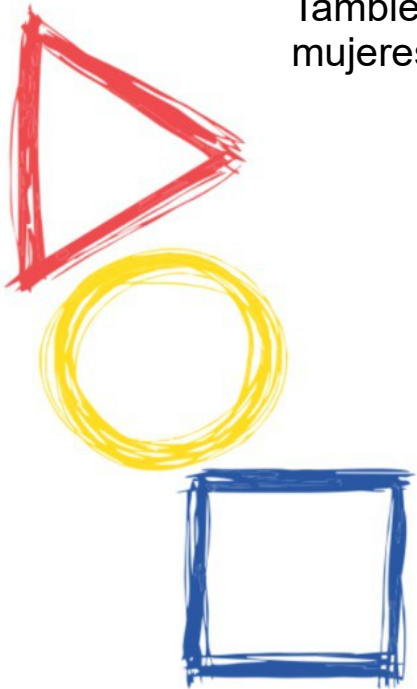


Intendencia
de San José

Organización	Clubes
Liga Mayor	11
Liga Ecilda	15
Liga Futbol Infantil SJ	15
Liga Futbol Infantil CDP	8
Liga Basquet	8
A de Voley	6
Federación Atlética	6
Liga Maragata de Futbol Sala	42
Super Liga Futsal	12
Total	123



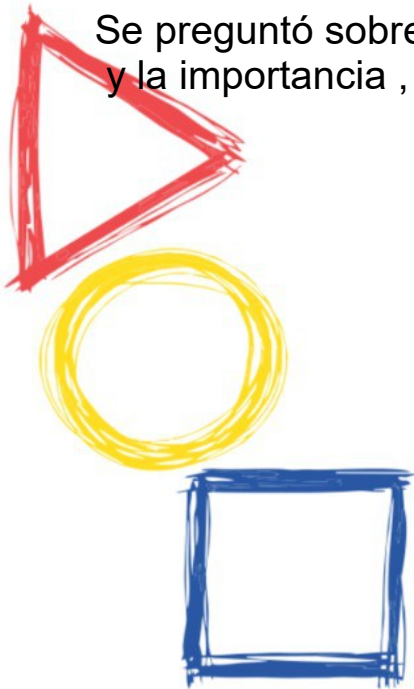
También se preguntó sobre la cantidad de árbitros que tiene cada Liga y entre ellos, cuántas son mujeres.



Intendencia
de San José

Organización	Arbitros	Cantidad de mujeres árbitros
Liga Mayor	45	10
Liga Ecilda	22	-
Liga Futbol Infantil SJ	12	4
Liga Futbol Infantil CDP	S/i	S/i
Liga Basquet	9	-
A de Voley	6	1
Federación Atlética	2	2
Liga Maragata de Futbol Sala	18	3
Super Liga Futsal	8	-
Total	122	20

Se preguntó sobre la frecuencia de capacitación de los mismos y la importancia , en una escala de 1 a 5 , que cada organización le otorgaba a la capacitación:

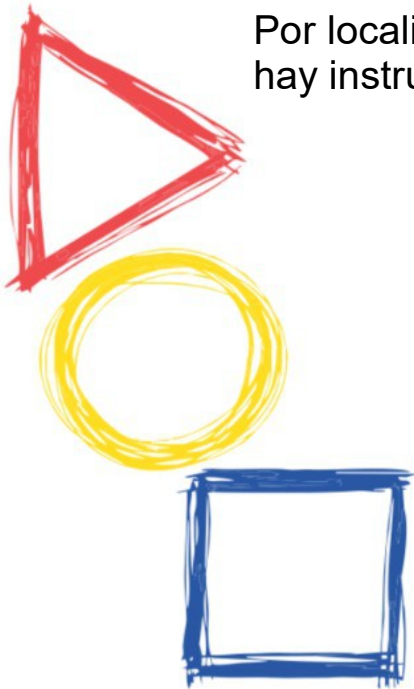


Frecuencia	Ligas	Calificación *	Ligas
Una vez al año	3	Muy importante	8
Cada dos años	2	S/i	1
Permanentemente	3		
S/i	1		



En el marco del estudio se relevaron 31 propuestas de instructores y docentes, que ofrecen distintas actividades de salud física en el departamento de San José.

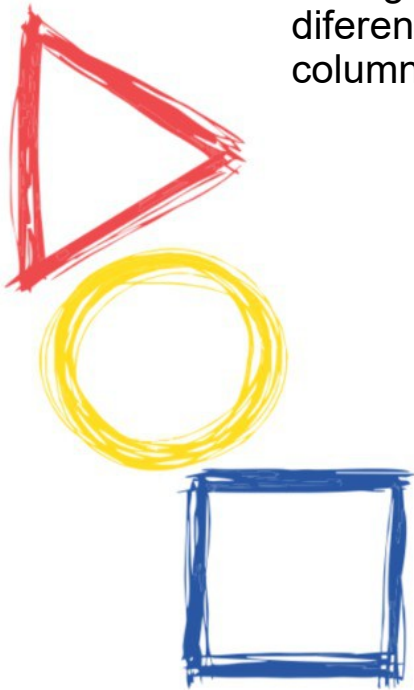
Por localidades se relevaron la siguiente cantidad de propuestas . Hay que tener en cuenta que hay instructores que ofrecen actividades en más de un lugar y localidad y para distintos públicos.



Intendencia
de San José

Localidad	Propuestas
San José de Mayo	18
Ciudad del Plata	4
Libertad	5
Rodríguez	9
Ecilda Paullier	3
Puntas de Valdez	3
Rafael Peraza	2
Capurro	1
Ituzaingó	2
Cufre	1

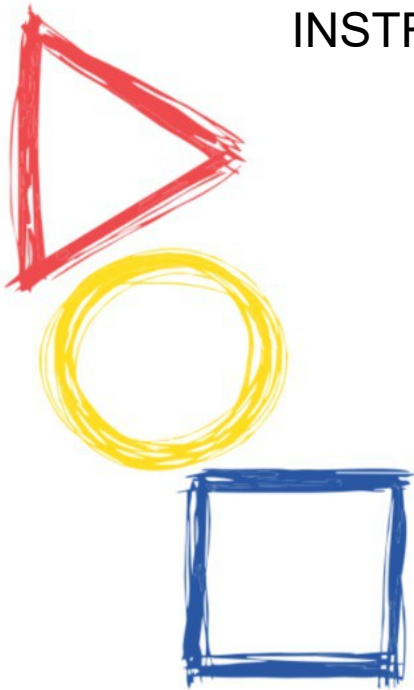
Los instructores entrevistados identificaron el público objetivo al cual apunta su propuesta. En algunos apuntan a más de un público ya sea porque tienen distintas propuestas según diferentes lugares o porque en sí misma su oferta se dirige a socios instituciones (penúltima columna) o al público en general.



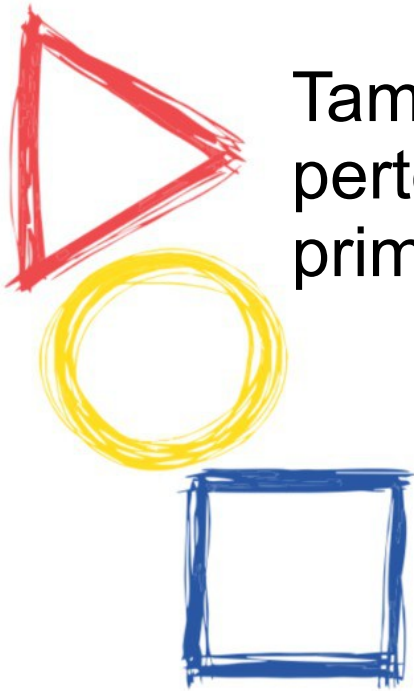
Localidad	niñas/niños	Adolescentes	Jovenes	Adultos	Ad Mayures	socios	Publico general
San José de Mayo.	9	1	1	5	1	1	-
Ciudad del Plata	-	1	-	1	-	-	2
Libertad	-	-	-	3	-	-	4
Rodríguez	2	3	1	-	1	-	-
Ecilda Paullier	-	1	-	1	-	-	1
Puntas de Valdez	-	-	-	-	3	-	-
Rafael Peraza	-	-	-	-	2	-	-
Capurro	1	-	-	-	-	-	-
Ituzaingó	1	-	-	-	-	-	-
Cufre	1	-	-	-	-	-	-



1090 PERSONAS ES EL TOTAL QUE ATIENDE ESTE CONJUNTO DE INSTRUCTORES



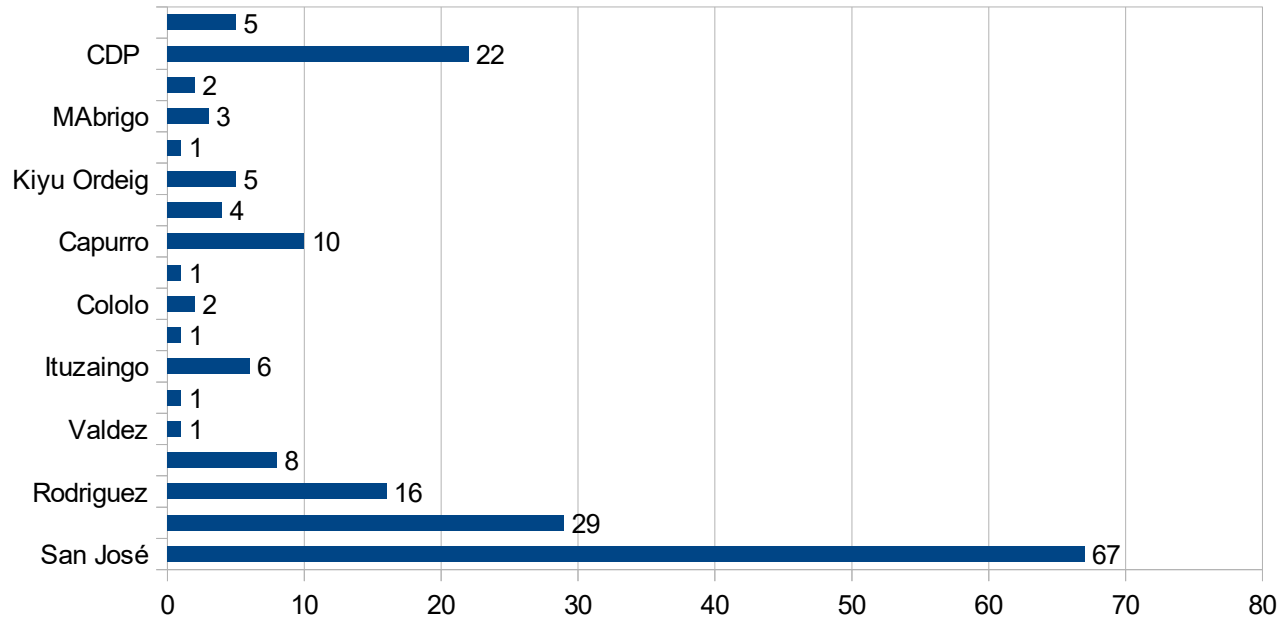
Intendencia
de San José



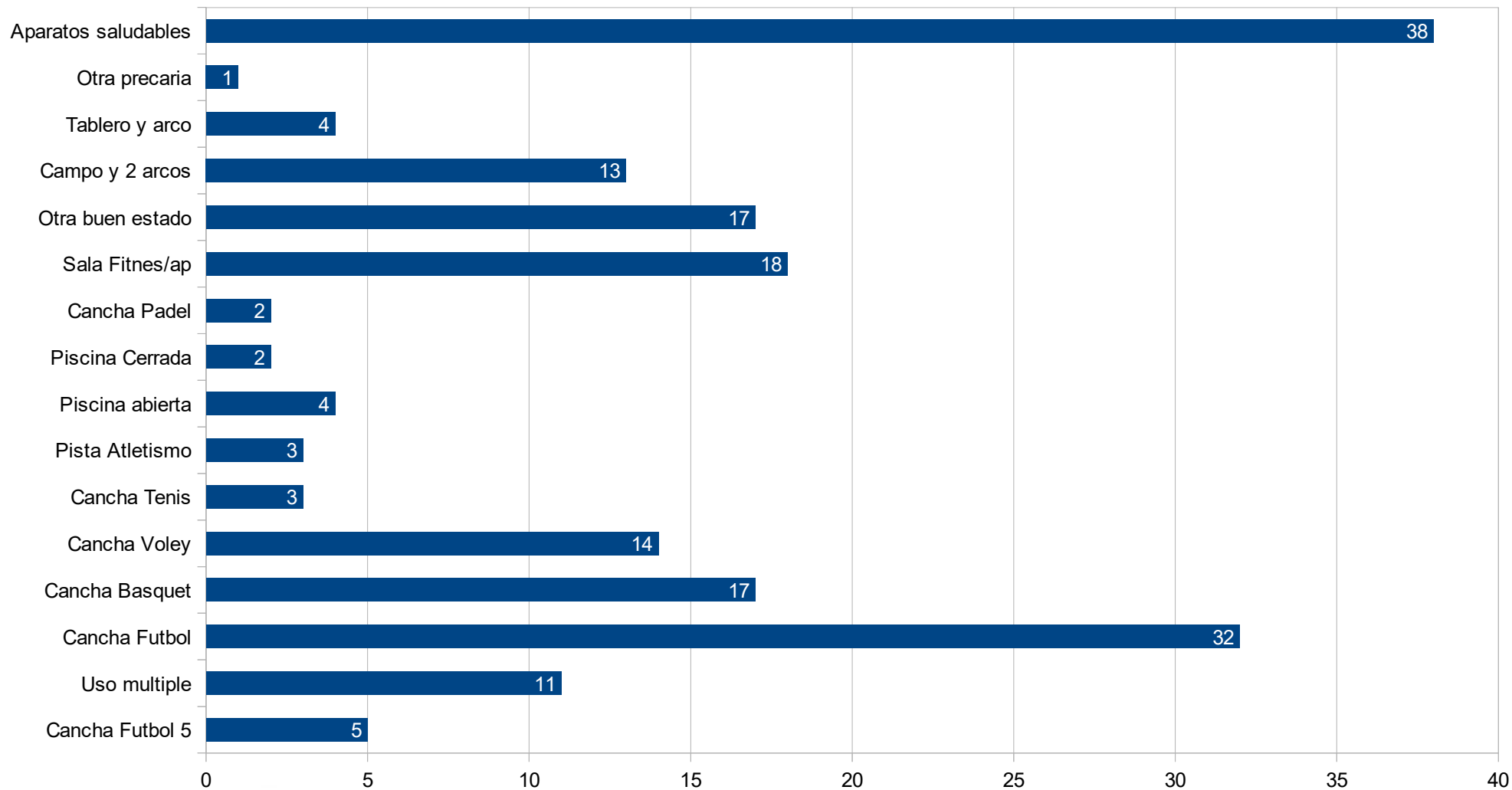
También se relevó infraestructuras y espacios que no pertenecen a los clubes e instituciones informados en la primera parte.

184 Total infraestructuras y espacios en distintas condiciones relevados en diferentes localidades

Cantidad de infraestructuras por localidades



Tipo Infraestructuras y espacios relevados por cantidad



Breves conclusiones generales

1- la distribución de las infraestructuras deportivas y la oferta de disciplinas en el territorio no se compadece con la realidad demografica de San José en muchos casos, observándose marcadas debilidades , siendo el caso mas notorio Ciudad del Plata

2- se observa la necesidad de mejorar la oferta de disciplinas especificas orientadas a determinados colectivos , para lo cual se recomienda tener en cuenta las experiencias positivas y las estrategias que se están llevando adelante en distintos puntos del departamento.

3- Los clubes e instituciones deportivas relevados son organizaciones de la sociedad civil que en la gran mayoría de los casos exhiben un significativo compromiso con la realidad social de su entorno , por lo cual , y más allá de lo estrictamente deportivo pero sin dejar de lado esta dimensión, pueden ser articuladores idóneos para llevar adelante acciones de multiple alcance en sus respectivas poblaciones de influencia.



GRACIAS!!!!

El instituto departamental de Estadística y Dirección General de Deportes de la Intendencia de San José agradecen a los referentes de las distintas instituciones por su colaboración en la información proporcionada y hacemos extensivo y el agradecimiento al equipo que realizó las entrevistas y/o cumplió otras tareas en el trabajo de campo y procesamiento.

Encuestadoras:

Deborah Santiesteban

Elizabeth Azcurrein

Johana Barrios

Karen Vero

Leyla Denis

Moriana Britos

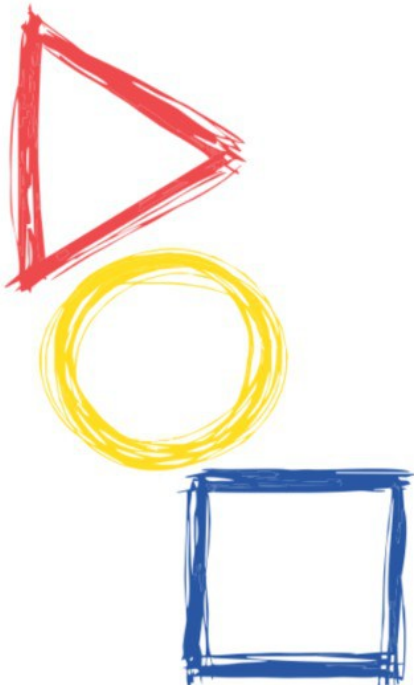
Silvana Llanes

Stephanie Aguiar

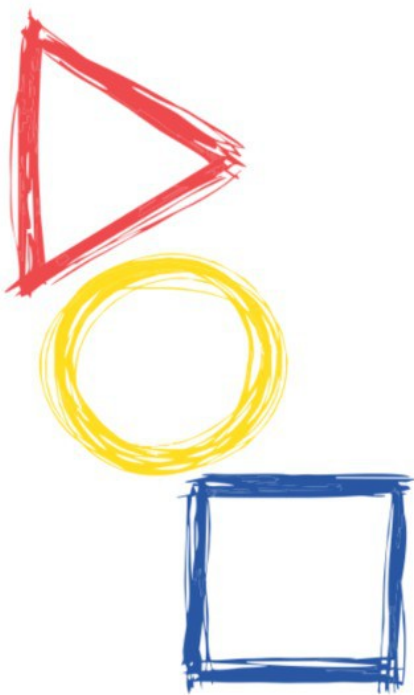
María Gómez

Robert Debeces

Digitación: Carolina Aguiar



Intendencia
de San José



San José, 28 de octubre de 2021



Intendencia
de San José